

la Bible
Dieu et vous

**Société biblique suisse
Information et administration**

Rue de l'Hôpital 12, Case postale, 2501 Bienne
Tél. 032 322 38 58, Fax 032 323 39 57
www.la-bible.ch
contact@la-bible.ch



**Société biblique suisse
Vente et service clientèle**

Rue de l'Hôpital 12, Case postale, 2501 Bienne
Tél. 032 327 20 20, Fax 032 323 39 57
www.bible-shop.ch
vente@la-bible.ch

Heures d'ouverture
lundi à vendredi: 8 h 30 – 12 h 00, 13 h 30 – 17 h 00



la Bible

Dieu et vous

Société biblique suisse



RAPPORT ANNUEL 2016

Mission de la Société biblique suisse

La Société biblique suisse s'engage pour soutenir et promouvoir, en Suisse et à l'étranger, des traductions et des révisions des textes bibliques scientifiquement fondées, ainsi que leur édition et leur distribution dans les langues souhaitées par les Eglises.

Nous nous engageons en faveur d'un dialogue ouvert sur la Bible dans la société d'aujourd'hui.

la Bible

Dieu et vous

Liste des abréviations

ABU	Alliance biblique universelle (= Fraternité mondiale des Sociétés bibliques)
ÖAB	Ökumenische Arbeitsgemeinschaft für Bibellesen (= Communauté de travail œcuménique pour la lecture de la Bible)
RMG	Groupe de mobilisation des ressources de l'ABU
SBS	Société biblique suisse
SBVV	Schweizer Buchhändler- und Verleger-Verband (= Association suisse des libraires et éditeurs)
SKB	Schweizerisches Katholisches Bibelwerk (= Œuvre biblique catholique suisse)

Crédit photo

Exposition: Guy Labarraque
Assemblée mondiale: ABU
Népal: Société biblique népalaise
Soudan du Sud: Will Swanson / Société biblique du Soudan du Sud
Ukraine: Dag Smemo / Société biblique norvégienne
Psaumes modernes, Genève: SBS
Personnel de la SBS: Bettina Zbinden / pro office biel gmbh

Sommaire

Mot du président	
Le rôle de la société biblique suisse	3
Directoire	
Une année d'engagement international	4
Recherche de fonds	
Recherche de fonds – ou «recherche d'amis»?	7
Communication et relations publiques	
Prendre de nouveaux chemins	10
Vente	
Le marché du livre en mutation	11
Suisse	
Engagés dans trois parties du pays	13
Théologie	
Point fort sur une nouvelle traduction biblique	16
Finances	
Bilan	18
Comptes annuels	20
Annexe au bilan et aux comptes annuels 2016	22
Tableau de variation du capital	26
Tableau des flux de trésorerie	28
Budget 2017	29
Société biblique suisse	
Organisation	30

Le rôle de la Société biblique suisse



*Reto Mayer, président
de la Société biblique
suisse*

Lire la Bible dans sa langue maternelle est certainement un encouragement pour toute personne intéressée. A défaut de pouvoir la lire dans ses langues originales, de nombreuses traductions et versions de la Bible sont à notre disposition. Cela enrichit l'étude et la compréhension du texte.

Cette réalité cependant complique et fragilise la compréhension de notre «raison d'être» ou de notre identité en tant que Société biblique suisse (SBS). En effet, quel doit être son rôle une fois son territoire inondé de bibles en français, allemand, italien, romanche ainsi que dans certains dialectes?

En tant que membre de l'Alliance Biblique Universelle (ABU), la SBS participe, entre autres par des récoltes de fonds, à la traduction et diffusion de la Bible dans les différentes langues de notre monde et soutient des projets d'alphabétisation.

La SBS doit prendre conscience que cet engagement au-delà de nos frontières nous aide et permet de renforcer son identité et sa «raison d'être».

Attendre un «retour sur investissement» de nos divers engagements ne doit pas être notre seule source de motivation. Non. Notre motivation doit se construire sur cette certitude que la Bible, Parole de Dieu, peut transformer des hommes et des femmes, ici ou ailleurs.

Notre engagement quel qu'il soit en vaut la peine. Lors de l'assemblée générale en mai 2016, deux nouveaux membres du comité ont été nommés: Mme Liza Zellmeyer, représentante de l'Eglise catholique chrétienne et M. Pierre-Alain Mischler, représentant la Conférence des Eglises réformées de Suisse romande.

Nous remercions ces deux nouveaux membres ainsi que chacun et chacune pour son engagement quel qu'il soit en faveur de la SBS; ce soutien est indispensable et motive le travail de toute une équipe.

Reto Mayer

Une année d'engagement international

La promesse de Philadelphie

En mai 2016, 350 délégués de plus de 140 sociétés bibliques, et les représentants des différentes églises et organisations partenaires se sont réunis une semaine à Philadelphie/USA à l'occasion de l'Assemblée mondiale de l'Alliance biblique universelle (ABU). Elle est convoquée tous les six ans. La précédente a eu lieu en Corée du Sud, et la prochaine se déroulera probablement au Ghana. Placée sous la devise «La Parole de Dieu – une espérance vivante pour tous» elle a abordé des thèmes tels que l'évolution de la globalisation et les défis actuels. Les réflexions en séance plénière et dans les groupes de discussion ont abouti à un document commun final, la «Promesse de Philadelphie». Ce document fournit l'orientation stratégique de l'ABU pour les six prochaines années. L'Assemblée a été encadrée par deux célébrations importantes: d'une part les 70 ans de l'ABU et d'autre part les 200 ans de la Société biblique américaine.

Accueillir

Que la Société biblique suisse (SBS) organise et reçoive dans la même année deux grandes conférences internationales dans le cadre de son appartenance à l'ABU est très rare. Bibli'O, la communauté d'édition de langue française, avec des représentants de la Belgique, de la France, du Canada, du Liban et la SBS, a discuté dans nos locaux à Bienne des nouvelles publications, des révisions de la Bible et des aspects purement pratiques de cette coopération transnationale. Pour des raisons d'espace et d'efficacité, les 30 membres du Groupe de mobilisation des ressources (RMG) de l'ABU ont été reçus à Zurich-Kloten. Les points discutés par les personnalités dirigeantes des pays donateurs étaient principalement d'ordre financier. Se conformant à la Promesse de Philadelphie, ils vont diriger le flux de trésorerie à venir dans des projets les plus divers.



A l'Assemblée mondiale, la SBS et d'autres Sociétés bibliques ont été honorées pour être parmi les membres fondateurs de l'ABU. Johannes Friedrich, président de la Société biblique allemande, pose à côté d'Eva Thomi, directrice de la SBS. (Photo: ABU)

Avec la Bible plus proche des gens

A la table du Comité, les réflexions concernant la nouvelle stratégie de SBS ont occupé une place importante. Le groupe de travail spécialement désigné a présenté des considérations et des suggestions pour de nouvelles mesures qui ont été approuvées par l'ensemble du comité. Ainsi, entre autres choses, la SBS restera à Bienne. Des

propositions de base pour la nouvelle charte ont été adoptées et, au niveau opérationnel, on a pu commencer les recherches pour trouver des locaux plus attrayants avec surface de vente.

Merci Nous remercions notre Dieu pour sa bonté et pour sa main qui nous protège. Un grand merci aux membres du personnel pour leurs efforts inlassables, au comité pour son travail engagé et aux nombreuses personnes qui, par leurs prières, leurs dons et leur bienveillance, nous ont accompagnés et soutenus tout au long de l'année.

«Le Seigneur est bienveillant et compatissant, patient et d'une immense bonté.» (Psaume 145,8 Bible en français courant).

Eva Thomi

Recherche de fonds ou «recherche d'amis»?

Qu'est-ce que la recherche de fonds?

Le mot anglais pour «recherche de fonds» est composé de *fund* (fonds/ressources financières) et *raising* (procurer/réunir). Il s'agit donc de collecter de l'argent. Il existe différents instruments qui ne bénéficient pas toujours de la faveur du grand public. Qu'il s'agisse de stands dans les rues, de prospection téléphonique, de campagnes de SMS ou de lettres d'appel aux dons, la recherche de fonds est souvent critiquée. Ceux qui optent pour la profession de fundraiser ont intérêt à s'habiller chaudement car ils doivent souvent faire face à un fort vent contraire. Mais en réalité, il s'agit de bien plus que «seulement» d'argent – et c'est en particulier le cas pour la Société biblique suisse (SBS). Il s'agit d'enthousiasmer des personnes pour ce qui nous tient à cœur, de les convaincre que les Eglises du monde entier comptent sur nous. Car en effet nous contribuons, dans le cadre de l'Alliance biblique universelle (ABU), à faire en sorte que dans les Eglises la Parole de Dieu puisse être entendue et lue dans les langues du pays. Alors pourquoi ne pas nous lancer dans la «recherche d'amis»?

Echanges entre spécialistes

Du 13 au 15 avril 2016, les responsables de la recherche de fonds des Sociétés bibliques des pays donateurs européens se sont rencontrés à Stuttgart pour un partage d'expériences avec chiffres à l'appui. Pour quels projets et quels pays les donateurs ont-ils répondu positivement? Quelle est le montant moyen des retours? Quel message principal a été utilisé? Résultat: grandes ou petites, les Sociétés bibliques ont de nombreux défis communs, en particulier la structure d'âge des donateurs et la problématique de la recherche de nouveaux bienfaiteurs. Le succès plutôt réjouissant des projets nationaux ici en Suisse est cependant assez exceptionnel.

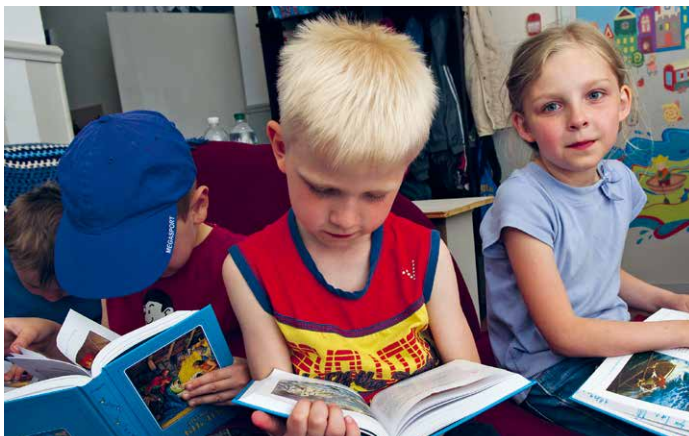
Projets dans
le monde

La SBS a encouragé le travail de 17 Sociétés bibliques. Au Paraguay, par exemple, avec le bateau «El Amanecer II» (Aurore), avec à son bord des bibles, mais aussi des médicaments, de l'eau potable et des vivres. Une fois par mois il navigue sur le fleuve Paraguay, pour apporter espoir et soutien holistique dans des villages et des villes marqués par l'extrême pauvreté et la criminalité. Mais ont également été favorisés la révision de la Bible pour la minorité chrétienne du Népal, des cours d'alphabétisation au Soudan du Sud, ou aussi des bibles pour les enfants et les jeunes en Ukraine. Enfin, nous soutenons l'engagement de nos frères et sœurs en Arménie, en Chine, en Palestine, au Pérou, en Pologne et en Sibérie, avec lesquels nous avons des partenariats à long terme et des amitiés qui se développent.

Un grand merci pour tout le soutien sous forme de prières et de contributions financières.

Eva Thomi

La Bible pour enfants de la Société biblique ukrainienne est particulièrement appréciée. (Photo: Dag Smemo / SB Norvège)



Le bateau «El amanecer II» de la société biblique du Paraguay porte assistance dans les régions isolées. (Photo: Alfredo Altamirano/SB Paraguay)



Ces femmes du Soudan du Sud se réjouissent que la Bible ait été traduite en shilluk. (Photo: Will Swanson / SB Soudan du Sud)



Prendre de nouveaux chemins

Beau succès pour «La Bible aujourd'hui» Notre trimestriel «la Bible aujourd'hui» est paru pendant deux ans en format A5. En 2016, nous avons opté pour le format A4. En 2016, un nettement plus grand nombre de lectrices et lecteurs ont à nouveau payé leur abonnement. Ceci montre que la décision de passer au format A4 était bonne. Les lectrices et lecteurs apprécient les articles plus étoffés sur le travail des Sociétés bibliques en Suisse et dans le monde.

Troisième langue pour le site web De plus en plus de personnes intéressées se renseignent en ligne. C'est ce que montrent les statistiques de notre site: en 2015, www.la-bible.ch a été visité 62 186 fois, contre 83 126 fois en 2016. Dans l'ensemble, il y a eu 6040 téléchargements; les documents les plus téléchargés ont été le plan de lectures bibliques et les versets du mois. Depuis l'automne 2016, le site est trilingue. Les informations les plus importantes sur la Société biblique suisse (SBS) existent maintenant aussi en italien. Toutefois, le site est surchargé et n'est plus à niveau sur le plan technologique. Il est nécessaire de commencer en 2017 à planifier et à mettre en oeuvre sa refonte.

L'application Perles (plan de lectures bibliques) L'application *Perles* de la SBS sur iOS a été téléchargée 482 fois en français et 307 fois en allemand. Ces chiffres ne concernent que les téléchargements pour la première fois; et non pas les mises à jour pour 2016. Ils viennent principalement de la Suisse, suivie par la République du Congo, la France et l'Allemagne. L'application en français et en allemand a été téléchargée 1425 fois sur Android et 1539 fois sur Windows, la majorité depuis l'Allemagne.

Sidonia Hämmig

Le marché du livre en mutation

Recul des ventes Comme vous pouvez aisément le constater dans les comptes, le rendement ainsi que les frais correspondants de la vente en 2016 ont fortement diminué par rapport à 2015. Les causes, de diverses natures, sont difficiles à déterminer.

En sa qualité de librairie, la Société biblique suisse (SBS) partage le destin du commerce du livre suisse en général. Le chiffre d'affaires est en recul depuis plusieurs années consécutives. Pour 2016, la SBVV, Association suisse des libraires et éditeurs, a annoncé une diminution des ventes annuelles de 4,2% par rapport à 2015. En tant que librairie hautement spécialisée, nous sommes encore plus touchés puisque nous n'avons pas de secteurs qui se vendent bien, ce qui pourrait offrir une certaine compensation.

L'institut suisse de sociologie pastorale (SPI) a publié début 2017 une statistique qui montre clairement qu'à part dans le canton du Jura, le taux des personnes qui quittent les Eglises nationales continue d'augmenter fortement. Dans de nombreux cantons, le total des personnes se déclarant sans confession est plus grand que celui des membres des Eglises nationales. Cela a naturellement un impact sur la vente d'éditions bibliques et sur l'équipement de classes en bibles. Si les Eglises n'arrivent pas à inverser cette tendance, cela aura des conséquences pour nous en tant que Société biblique. D'un autre côté, notre rôle dans la société sera plus important, car qui pourra, ou voudra, se faire le défenseur de la Bible dans cette société fortement sécularisée?

Mesures de marketing En notre qualité de librairie par correspondance, nous misons sur une plus forte présence sur Internet. La boutique en ligne, que nous exploitons depuis assez longtemps, sera remplacée par une version plus conviviale en 2017. Au cours de l'année sous rapport, nous avons cherché des

solutions de rechange et à chaque fois, nous nous sommes heurés aux limites des solutions proposées. La plupart des offres sont adaptées à l'espace germanophone de l'Union Européenne et ne proposent aucune option multilingue.

Nous misons également sur une newsletter régulière, qui présente les nouveautés et les remises de prix. La SBVV offre des journées de formation à ce sujet et nous en avons profité. Nous devons mieux utiliser la technique du SEO (*Search Engine Optimization*, optimisation pour les moteurs de recherche) pour attirer les clients sur notre site.

Des contacts personnels et des partenariats ont été renforcés par des visites à l'Eglise réformée vaudoise, au Service catholique de la catéchèse et du catéchuménat à Fribourg, chez OLF ainsi qu'à la conférence des représentants de la Société biblique allemande.

Changements de personnel

Malheureusement, Dominique Leber nous a quittés en mai pour raisons personnelles. Simone Zurbrügg a été engagée pour lui succéder. Elle est elle aussi libraire de formation.

Karl Klimmeck

Des contacts variés Parler à des personnes les plus diverses du travail de la Société biblique suisse (SBS), et ainsi éveiller l'intérêt et la bienveillance pour nos préoccupations ou parfois, selon la situation, pour supprimer les malentendus: de telles occasions nous ont été offertes à de diverses et nombreuses reprises pendant l'année sous rapport. Représentatifs de tous ces contacts, nous mentionnerons notre présence dans le stand des Eglises bernoises à la foire de printemps BEA à Berne, une visite à la paroisse réformée de Clarens et à la paroisse française de Saint-Gall, ainsi que l'invitation au Synode de la *Chiesa evangelica riformata nel Ticino* (l'Eglise évangélique réformée du Tessin).

Une coopération qui porte ses fruits

La production de la version imprimée du très apprécié plan œcuménique de lectures bibliques fut en 2016 nettement différente par rapport aux éditions précédentes. Pour la première fois dans l'histoire de la SBS, la version allemande de 2017 est parue en collaboration avec l'Œuvre biblique catholique suisse et Missio, œuvre d'entraide catholique. Et, autre innovation, le plan de lectures bibliques est également paru en italien. L'effort supplémentaire investi en valait la peine et ces nouvelles coopérations seront développées ces prochaines années.



Pour la première fois en 2017, le plan de lectures bibliques de la SBS paraît aussi en italien. (Photo: Sidonia Hämmig/SBS)

Expositions Grâce à l'engagement infatigable d'aumôniers de jeunesse, de pasteurs et autres personnes intéressées, l'exposition «La Bible, patrimoine de l'humanité» a de

nouveau beaucoup voyagé, de Saint-Gall à Yverdon, en passant par Sainte-Croix, Lausanne et Morges. Cette exposition sera disponible en allemand dès 2017.

La problématique des relations avec les réfugiés et les migrants fut un sujet particulier pendant l'année sous rapport. Six paroisses – Cheseaux-Romanel, Schaffhouse, Rapperswil BE, Meikirch BE, Sissach BL et Münchenstein BL – ont accueilli notre exposition «Dieu aime l'émigré», qui reprend douze citations de la Bible sur la tolérance, l'hospitalité et l'amour du prochain.

Les Eglises réformées Berne-Jura-Soleure (refbejuso) ont organisé en ville de Berne et à leur siège l'événement majeur «Espace – Temps – Mondes de la Bible». Une partie de celui-ci était consacré au thème «Bibles pour enfants – En transition», où notre matériel d'exposition sur les bibles pour enfants a été présenté. Les nombreux visiteurs ont pu feuilleter environ quarante bibles publiées sur deux siècles et trouver beaucoup d'informations sur les panneaux de l'exposition.



La SBS, hôte à la foire de printemps BEA 2016 à Berne. (Photo: Sidonia Hämmig/SBS)

Une communauté orthodoxe désire devenir membre de la SBS

Lors de l'Assemblée générale de la paroisse russe orthodoxe de la Résurrection à Zurich, nous avons présenté les activités de la SBS et donné des informations sur la traduction «texte byzantin allemand». L'Assemblée générale a décidé de faire une demande d'admission à la SBS.

Eva Thomi, Karl Klimmeck, Esther Boder



Avec son exposition sur les bibles pour enfants la SBS a participé à l'événement «Espace – Temps – Mondes de la Bible» des Eglises réformées Berne-Jura-Soleure.

(Photo: Mauro Mellone/Eglises réformées Berne-Jura-Soleure)

Point fort sur une nouvelle traduction biblique

Lecture de la Bible Pour la théologie, l'année sous rapport a commencé avec la Conférence de la communauté œcuménique de travail pour la lecture de la Bible (ÖAB pour *Ökumenische Arbeitsgemeinschaft für Bibellesen*). La réunion a eu lieu du 15 au 17 février à Berlin. Avec l'admission de la Société biblique polonaise, l'ÖAB compte maintenant 22 organisations-membres. Elle a choisi le verset de l'année 2019: «*Recherche la paix et poursuis-la!*» (Psaume 34,15 TOB).

La Société biblique suisse (SBS) avait suggéré que le texte de la *Zürcherbibel* soit proposé à côté des versions *Lutherbibel* et *Einheitsübersetzung*. La phase test a donné un résultat décevant. L'ÖAB n'introduira pas la version de la *Zürcherbibel* dans sa sélection de textes. Cette traduction n'a été considérée que dans de rares cas comme une réelle alternative. De plus, elle n'a pas de caractère officiel comparable et les réformés en dehors de Suisse n'ont pas pris fait et cause pour cette traduction. L'Assemblée a également élu le conseil d'administration; la SBS y est toujours représentée par Karl Klimmeck.

Dimanche de la Bible Le dernier dimanche d'août, les Eglises réformées Berne-Jura-Soleure ont célébré le Dimanche de la Bible dans toutes les paroisses. Toutes les collectes de ce dimanche ont été attribuées à la SBS, qui, de son côté, a choisi le thème et fourni le dossier de préparation du culte. En 2016, le thème était «Boire et manger dans la Bible», avec pour devise du jour «*Mieux vaut un plat de légumes préparé avec amour qu'une viande savoureuse assaisonnée de haine*» (Proverbes 15,17). Ce sujet a permis une approche ludique avec un seuil bas de la Bible.

Projet BTD (Texte byzantin en allemand) L'accent dans le domaine de la théologie a bien sûr été mis sur notre traduction «Texte byzantin en allemand». La commission de rédaction, dont sont membres les pères Justin et Nil, s'est réunie 25 jours. Nous avons pu nous rencontrer à

Hünfeld (DE) près de Fulda, dans les locaux du monastère Saint-Justin. Nous retravaillons la première mouture de la traduction des Evangiles d'après le texte byzantin tel qu'il existe dans l'édition du Patriarcat œcuménique et nous la comparons à la traduction en slavon. Fin 2016, les évangiles de Matthieu et de Jean avaient été retravaillés.

L'objectif est tout d'abord de produire un évangélaire répondant aux besoins de l'orthodoxie germanophone, mais qui peut aussi servir les lecteurs amateurs du *Textus Receptus*. La traduction se fait au plus près du texte et si possible en concordance. Ce travail est accompagné par le groupe de pilotage de la traduction de la Bible orthodoxe (STOXBI). Lors de la visite du Patriarche de Moscou à Zurich le 7 décembre 2016, nous avons pu lui donner une édition provisoire de l'Evangile de Matthieu.

Karl Klimmeck



Le Dimanche de la Bible 2016 avait pour thème «Boire et manger dans la Bible». (Photo: Fotosearch)

Société biblique suisse

Bilan au 31.12.2016

ACTIFS	Annexe	2016 CHF	2015 CHF
Actifs circulants		1'892'580.45	1'882'653.07
Liquidités et titres	5.1	1'555'983.91	1'563'459.42
Créances résultant de ventes et de prestations	5.2	21'274.21	19'417.35
Autres créances à court terme		30'482.48	32'334.65
Stocks marchandises	5.3	243'800.00	241'300.00
Actifs de régularisation		41'039.85	26'141.65
Actifs immobilisés		2'903.00	5'803.00
Immobilisation matérielles meubles	5.4	2'903.00	5'803.00
Total Actifs		1'895'483.45	1'888'456.07

PASSIFS	Annexe	2016 CHF	2015 CHF
Dettes (à court terme)		144'891.84	192'841.03
Dettes résultant d'achats et de prestations	5.5	120'461.52	107'993.36
Dettes TVA	5.5	1'226.39	1'924.58
Passifs de régularisation		23'203.93	82'923.09
Capital de fonds (affecté)		1'080'116.87	934'805.11
Fonds affectés*		1'080'116.87	934'805.11
Capitaux propres		670'474.74	760'809.93
Capital libre		416'303.67	385'473.07
Résultat annuel		-90'335.19	30'830.60
Capital lié		344'506.26	344'506.26
Total Passifs		1'895'483.45	1'888'456.07

* Fonds à intérêts

Société biblique suisse

Compte d'exploitation du 1^{er} janvier au 31 décembre 2016

PRODUITS D'EXPLOITATION	Annexe	Comptes 2016	Comptes 2015	Budget 2016	Budget 2017
Dons et contributions		1'009'927.36	952'495.52	845'000.00	850'000.00
Cotisations		51'200.00	49'600.00	50'000.00	50'000.00
Collectes + contributions sans affectation	6.1	176'184.66	175'409.57	260'000.00	250'000.00
Idem avec affectation déterminée	6.1	39'946.25	41'323.15	0.00	0.00
Dons individuels sans affectation		134'294.05	448'050.10	465'000.00	450'000.00
Idem avec affectation déterminée		288'341.30	0.00	0.00	0.00
Legs à affectation déterminée		234'394.00	159'410.00	0.00	0.00
Dons fondations/entreprises sans affectation	6.1	84'967.10	78'702.70	70'000.00	100'000.00
Idem avec affectation déterminée	6.1	600.00	0.00	0.00	0.00
Recettes ventes et prestations		267'325.14	309'916.20	322'500.00	312'200.00
Vente de marchandises	6.2	192'315.83	258'108.45	255'400.00	237'400.00
La Bible aujourd'hui		28'441.50	18'815.70	30'000.00	30'000.00
Honoraires/Expositions/Formation/Produits divers		32'147.81	18'572.05	17'100.00	30'300.00
Produits loyer		14'420.00	14'420.00	20'000.00	14'500.00
Total produits d'exploitation		1'277'252.50	1'262'411.72	1'167'500.00	1'162'200.00
CHARGES D'EXPLOITATION		Comptes 2016	Comptes 2015	Budget 2016	Budget 2017
Dons et contributions payés		-174'750.73	-193'038.80	-135'000.00	-130'000.00
Projets (bibles pour prisonniers, migrants, patients, Biblil'O)		-56'965.10	-13'038.80	-15'000.00	0.00
Dons et contributions payés		-117'785.63	-180'000.00	-120'000.00	-130'000.00
Charges de personnel		-521'087.67	-523'887.74	-513'800.00	-547'500.00
Frais de personnel		-521'087.67	-523'887.74	-513'800.00	-547'500.00
Frais de matériel et d'exploitation		-261'648.83	-275'205.48	-259'700.00	-274'100.00
Frais de voyages et de représentation		-24'131.27	-26'854.39	-24'200.00	-25'500.00
Frais de loyers et charges		-71'579.17	-71'513.37	-74'300.00	-74'600.00
Frais d'entretien		-1'978.96	-2'851.25	-5'100.00	-3'200.00
Frais de bureau et d'administration		-153'288.59	-151'593.66	-145'300.00	-155'200.00
Assurances, droits, taxes		-6'155.28	-6'218.64	-5'800.00	-5'900.00
Frais de publicité		-4'515.56	-16'174.17	-5'000.00	-9'700.00
Frais de marchandises et de prestations de services		-265'461.85	-266'715.88	-294'900.00	-271'400.00
Achat de marchandises		-74'978.62	-108'910.15	-116'300.00	-80'300.00
Frais d'achat		-3'215.66	-4'877.82	-3'900.00	-2'000.00
Frais de production		-19'215.80	-6'607.23	-8'700.00	-11'800.00
Frais d'impression/Graphisme/Layout		-96'522.86	-103'004.32	-115'000.00	-133'800.00
Matériel et frais d'envoi		-61'883.49	-40'312.00	-40'000.00	-40'200.00
Frais de rédaction et traductions		-9'645.42	-3'004.36	-11'000.00	-3'300.00
Amortissements		-2'900.00	-2'906.78	-16'500.00	-16'500.00
Amortissements		-2'900.00	-2'906.78	-16'500.00	-16'500.00
Total charges d'exploitation		-1'225'849.08	-1'261'754.68	-1'219'900.00	-1'239'500.00
Résultat d'exploitation		51'403.42	657.04	-52'400.00	-77'300.00
Résultat financier		-5'626.30	-19'029.69	-1'500.00	-1'000.00
Produits financiers		756.95	1'163.90	500.00	0.00
Charges financières		-4'282.64	-3'870.76	-5'000.00	-4'000.00
Placements de titres		3'806.63	2'736.25	3'000.00	3'000.00
Pertes de change, réalisées		0.00	-11'765.21	0.00	0.00
Pertes de cours, non-réalisées		-6'728.00	-9'870.87	0.00	0.00
Gains de change, non-réalisés		820.76	2'577.00	0.00	0.00
Produits exceptionnels		8'759.50	167'855.11	0.00	0.00
Produits exceptionnels	6.3	8'759.50	167'855.11	0.00	0.00
Résultat avant variation du capital de fonds		54'536.62	149'482.46	-53'900.00	-78'300.00
Prélèvement / attribution fonds		-144'871.81	-118'651.86	55'300.00	68'400.00
Attribution capital de fonds		-372'430.40	-277'469.15	0.00	0.00
Prélèvement capital de fonds		227'558.59	158'817.29	55'300.00	68'400.00
Résultat annuel		-90'335.19	30'830.60	1'400.00	-9'900.00
Proposition à l'AG pour l'utilisation du bénéfice:					
Attribution / prélèvement capital libre		90'335.19	-30'830.60	-1'400.00	9'900.00
Résultat après attribution		0.00	0.00	0.00	0.00

Société biblique suisse

Annexe aux comptes annuels 2016

1 Raison sociale, forme juridique, siège

Sous le nom de Société biblique suisse (SBS), est constituée une association au sens des articles 60 ss. du Code civil suisse ayant son siège à Bienne, numéro DIE CHE-107.178.237.

2 Comptabilité générale et principes de présentation des comptes

La présentation des comptes est en conformité avec les recommandations de présentation des comptes de la norme comptable RPC fondamentales et SWISS GAAP RPC 21. De plus, des informations demandées selon le Code suisse des obligations seront transmises. Les comptes annuels reflètent ainsi la situation financière réelle de l'association et correspondent au Code suisse des obligations ainsi qu'aux dispositions des statuts.

3 Membres et autres organisations et personnes affiliées

Sont membres de la SBS toutes les Eglises nationales évangéliques-réformées, l'Eglise catholique-chrétienne, des communautés ecclésiales, des institutions chrétiennes ainsi que les Sociétés bibliques cantonales (en tout 45 membres collectifs) et 10 personnes individuelles. Les organisations suivantes sont proches de la SBS:

- Alliance biblique universelle ABU (United Bible Societies UBS)

La SBS est un membre fondateur de l'ABU, l'organe faîtière des quelque 150 sociétés bibliques actuellement actives dans le monde.

- Schweizerisches Katholisches Bibelwerk

- Wycliffe Suisse

- Schweizerischer Buchhändler- und Verlegerverband (SBVV)

- Ökumenische Arbeitsgemeinschaft für Bibellesen (ÖAB)

- Conseil suisse de mission évangélique (CSME)

4 Principes d'activation et d'évaluation

Le principe appliqué aux comptes annuels est celui du prix d'acquisition ou de production, fondé sur le principe de l'évaluation individuelle des actifs et des passifs. Les actifs à court terme seront évalués au coût ou à la valeur de marché inférieurs. Les immobilisations matérielles seront calculées selon les valeurs d'acquisition, moins l'amortissement économique nécessaire.

5 Explications relatives au bilan

5.1 Liquidités

Caisse	31.12.2016	31.12.2015
Poste	2'942.60	4'583.75
	360'768.37	332'087.61

PostFinance e-deposito

Banques

Total Liquidités	31.12.2016	31.12.2015
	316'023.09	325'689.39
	703'988.85	722'930.43
	1'383'722.91	1'385'291.18

5.1 Titres

Les titres sont comptabilisés au cours du 31.12

Pictet CH, quote-parts

Swisscanto Bond Fund International	31.12.2016	31.12.2015
Swisscanto Portfolio Fund Balanced	87'207.00	86'934.24
Banque cantonale bernoise, actions nominales	7'654.00	7'463.00
UBS AG, actions nominales	24'682.00	24'325.00
Banque cantonale bâloise, bons de participation	11'592.00	12'033.00
Roche Holding, bons de jouissance	18'374.00	22'487.00
Novartis AG, actions nominales	3'353.00	3'430.00
Zürich Financial Services, actions nominales	10'234.00	12'162.00
Total titres	3'557.00	4'166.00
	5'608.00	5'168.00
	172'261.00	178'168.24
	1'555'983.91	1'563'459.42

5.2 Créances

Créances résultant d'achats et de prestations

Ducroire

Autres créances

Avoir ABU

Avoir Caisse de compensation

Avoir impôts anticipés

Compte de primes assurance Axa Winterthur

Total créances

5.2 Créances	31.12.2016	31.12.2015
	21'774.21	19'917.35
	-500.00	-500.00
	2'970.04	61.80
	4'109.58	10'430.01
	0.00	0.00
	3'174.81	2'184.34
	20'228.05	19'658.50
	51'756.69	51'752.00

5.3 Stocks marchandises

Inventaire à la valeur d'achat

Valeur comptable comptes annuels

5.3 Stocks marchandises	31.12.2016	31.12.2015
	243'800.00	241'300.00
	243'800.00	241'300.00

5.4 Immobilisations matérielles

Les immobilisations matérielles sont portées au bilan au prix d'acquisition, déduction faite des amortissements nécessaires.

Sont activées les valeurs supérieures à CHF 3'000.–. Les amortissements pour le mobilier se font sur une durée de quatre ans.

Pour l'informatique et les machines de bureau, l'amortissement se fait sur une durée de trois ans.

Tableau des immobilisations 2016

Désignation	Solde 1.1.	Rentrées	Sorties	Amort.	Solde 31.12.
Mobilier	1.00	0.00	0.00	0.00	1.00
Machines de bureau, informatique	5'800.00	0.00	0.00	-2'900.00	2'900.00
Installations fixes	1.00	0.00	0.00	0.00	1.00
Exposition biblique	1.00	0.00	0.00	0.00	1.00
Valeurs immobilisées	5'803.00	0.00	0.00	-2'900.00	2'903.00

Tableau des immobilisations 2015

Désignation	Solde 1.1.	Rentrées	Sorties	Amort.	Solde 31.12.
Mobilier	1.00	0.00	0.00	0.00	1.00
Machines de bureau, informatique	1.00	8'705.78	0.00	-2'906.78	5'800.00
Installations fixes	1.00	0.00	0.00	0.00	1.00
Exposition biblique	1.00	0.00	0.00	0.00	1.00
Valeurs immobilisées	4.00	8'705.78	0.00	-2'906.78	5'803.00

5.5 Créances à court terme	31.12.2015	31.12.2016	31.12.2015
Créanciers	99'487.52	93'270.88	93'270.88
TVA	1'226.39	1'924.58	1'924.58
Compte courant ABU	19'750.30	19'750.30	13'615.80
Autres créances sur charges d'exploitation	1'223.70	1'223.70	1'106.68
Total créances à court terme	121'687.91	121'687.91	109'917.94

6 Explications relatives au compte d'exploitation

6.1 Dons et contributions	31.12.2016	31.12.2015
Sociétés bibliques cantonales	22'600.00	17'800.00
Collectes divers	121'937.16	117'503.07
Collectes + contributions avec affectation déterminée	38'726.25	41'323.15
Contributions de paroisses	31'647.50	0.00
Contributions de paroisses avec affectation déterminée	1'220.00	40'106.50
Dons fondations/entreprises	84'967.10	78'702.70
Dons fondations/entreprises avec affectation déterminée	600.00	0.00
Total dons et contributions	301'698.01	295'435.42

6.2 Vente de marchandises

Vente de marchandises	31.12.2016	31.12.2015
Gains/ pertes de change	193'117.31	252'466.31
Diminution du produit/ frais d'envoi de marchandise	-336.21	7'201.01
	-465.27	-1'558.87
Total vente de marchandises	192'315.83	258'108.45

6.3 Résultat exceptionnel

Cette rubrique comprend:	31.12.2016	31.12.2015
Liquidation du fonds Bibli'O	7'021.55	0.00
Helsana Assurance, part au bénéfice sur les indemnités journalières maladie 2014-2015	1'702.45	0.00
Pro Litteris, Zurich, indemnisation reprographie 2015/2014/2013	35.50	35.60
Energie Service Biel, note de crédit 2014	0.00	143.50
Helvetia Assurances, St-Gall, ristourne de primes 2014	0.00	306.30
Dissolution des réserves cachées du stock	0.00	142'601.02
Ajustement compte ABU	0.00	24'768.69
Total résultat exceptionnel	8'759.50	167'855.11

6.4 Charges pour les prestations fournies selon Swiss GAAP RPC 21

Selon les conditions de Swiss GAAP RPC 21, les charges 2016 peuvent être subdivisées comme suit:

Charges de prestations directes	945'658.09	77.14 %
Charges administratives	122'958.80	10.03 %
Charges fundraising et publicité	157'232.19	12.83 %

Elles contiennent les frais au pro rata pour le personnel, l'exploitation, l'administration, la publicité et l'amortissement. La répartition est faite selon le décompte du temps de travail du personnel ainsi que selon la surface utilisée en mètres carrés.

7 Autres indications

7.1 Nombre de collaborateurs	2016	2015
Capacité de travail: plus de 10 postes à plein temps en moyenne annuelle:	non	non

7.2 Dédommagements organes de direction

La direction est assurée avec un temps partiel de 18%:

7.3 Frais payés au comité	2016	2015
Dont au président	265.80	1'026.20
	231.60	136.80

Société biblique suisse

Tableau de variation du capital

Capital de fonds avec but déterminé restreint – Année sous rapport

Année sous rapport	Solde 1.1.	Attribution	Prélèvement	Intérêts	Solde 31.12.
Fonds de prévoyance personnel	934'805.11	372'430.40	-227'558.59	439.95	1'080'116.87
Fonds de legs	98'000.00	0.00	-1'000.00	50.00	97'050.00
Fonds pour la Bible orthodoxe	694'705.77	234'394.00	-30'857.71	347.35	898'589.41
Fonds migration	47'441.55	11'323.80	-55'046.39	23.75	3'742.71
Fonds prison	18'501.30	718.40	-6'461.79	9.25	12'767.16
Fonds formation	19'191.39	0.00	-10'114.30	9.60	9'086.69
Fonds Bibli'O	0.00	125'994.20	-67'113.30	0.00	58'880.90
Fonds Bibl'O	56'965.10	0.00	-56'965.10	0.00	0.00
Capital propre					
Capital libre	385'473.07	30'830.60	0.00	0.00	416'303.67
Capital lié	344'506.26	0.00	0.00	0.00	344'506.26
Réserves investissements	274'536.60	0.00	0.00	0.00	274'536.60
Réserves vente de bibles	69'969.66	0.00	0.00	0.00	69'969.66
Variation du capital	1'664'784.44	403'261.00	-227'558.59	439.95	1'840'926.80
a) Versement à un ancien collaborateur					
b) Legs reçus		234'394.00			
Prélèvements					
Frais de port campagne de dons			-6'293.05		
Paroisse réf. Pfalz			-280.00		
Kees, entretien tombe			-249.80		
Editions Calwer			-991.20		
Livenet.ch, Berne			-352.95		
The Fundraising Company			-17'931.00		
Conseil en processus			-4'759.71		
Total prélèvements			-30'857.71		
c) Le fonds Bibli'O a été liquidé fin 2016.					

Capital de fonds avec but déterminé restreint – Année précédente

Année précédente	Solde 1.1.	Attribution	Prélèvement	Intérêts	Solde 31.12.
Fonds de prévoyance personnel	815'458.60	277'469.15	-158'817.29	694.65	934'805.11
Fonds de legs	98'894.60	0.00	-1'000.00	105.40	98'000.00
Fonds pour la Bible orthodoxe	565'994.61	159'410.00	-31'264.83	565.99	694'705.77
Fonds Bibli'O	87'400.00	0.00	-39'958.45	0.00	47'441.55
Fonds migration	63'169.39	0.00	-6'227.55	23.26	56'965.10
Fonds prison	0.00	75'444.05	-56'942.75	0.00	18'501.30
Fonds Bibl'O	0.00	42'615.10	-23'423.71	0.00	19'191.39
Capital propre					
Capital libre	430'265.89	0.00	-44'792.82	0.00	385'473.07
Capital lié	445'506.26	0.00	-101'000.00	0.00	344'506.26
Réserves investissements	274'536.60	0.00	0.00	0.00	274'536.60
Réserves vente de bibles	170'969.66	0.00	-101'000.00	0.00	69'969.66
Variation du capital	1'691'230.75	277'469.15	-304'610.11	694.65	1'664'784.44
a) Versement à un ancien collaborateur					
b) Legs reçus		159'410.00			
Prélèvements					
Campagne nouveaux donateurs			-15'837.88		
Entretien tombe suite legs			-240.30		
Stratégie/Processus formation d'équipe			-7'436.65		
Participation EXPLO 2015			-4'750.00		
Modération AG 2015			-3'000.00		
Total Prélèvements			-31'264.83		
c) Le fonds Bibli'O est le fonds de production des Sociétés bibliques française, belge, canadienne, libanaise et suisse. Le prélèvement concerne la perte de change.					

Société biblique suisse

Tableau des flux de trésorerie

	2016	2015
	CHF	CHF
Résultat annuel (avant attribution/prélèvement capital libre)	-90'335.19	30'830.60
Variation du capital de fonds	145'311.76	119'346.51
Amortissements	2'900.00	2'906.78
Gains de change sur titres	0.00	-487.44
Variation créances résultant de ventes et de prestations	-1'856.86	-2'626.30
Variation autres créances à court terme	1'852.17	19'184.95
Variation stocks	-2'500.00	-177'500.00
Variation actifs de régularisation	-14'898.20	-3'941.04
Variation dettes résultant d'achats et de prestations	12'468.16	-19'489.93
Variation dettes TVA	-698.19	1'679.01
Variation passifs de régularisation	-59'719.16	52'756.79
Flux de fonds provenant de l'activité d'exploitation	-7'475.51	22'659.93
Investissements titres	0.00	-89'638.56
Désinvestissements titres	0.00	90'126.00
Investissements immobilisations matérielles	0.00	-8'705.78
Flux de fonds provenant de l'activité d'investissement	0.00	-8'218.34
Variation des liquidités	-7'475.51	14'441.59
Existant initial des liquidités	1'563'459.42	1'549'017.83
Existant final des liquidités	1'555'983.91	1'563'459.42
Etat de la variation des liquidités	-7'475.51	14'441.59

Budget 2017

Le premier jet du budget avait été élaboré sur la base du bouclage des comptes du 3e trimestre. En séance le 31 janvier 2017, le Comité a ajusté certains postes aux conditions actuelles.

Dans les produits, il s'agit d'une part de la vente de bibles, budgétée plus bas que pour l'année précédente, mais, avec une bonne dose d'optimisme, plus haut que le résultat atteint en 2016. D'autre part, dans la recherche de fonds, les dons individuels ont été corrigés vers le bas: malgré des campagnes régulières d'acquisition de nouveaux donateurs, nous n'avons pas réussi à compenser la diminution du nombre de ceux qui doivent renoncer à leur fidèle soutien pour raison d'âge.

Par contre, nous avons budgétisé une augmentation dans les «Dons fondations / entreprises»: une fondation a fait une promesse de don pour 2017. Nous sommes aussi confiants concernant le poste «Autres produits d'exploitation»: nous espérons que notre engagement pour l'année de la Réforme, en particulier dans le secteur des expositions, portera ses fruits.

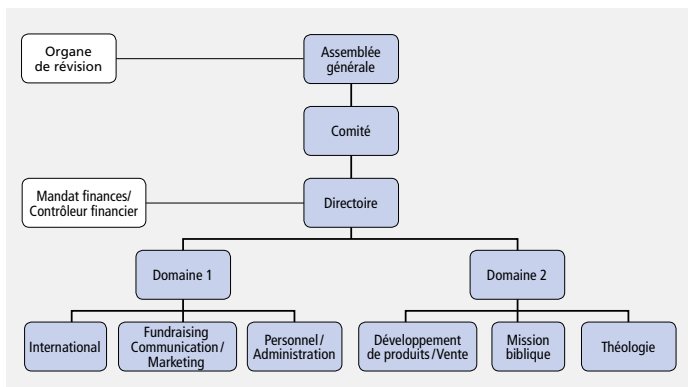
Du côté des charges, les dépenses pour la vente suivent le même mouvement vers le bas que le produit. Les frais de personnel sont plus élevés que ceux prévus l'année précédente. D'une part, il y a une hausse dans le taux d'activité dans la vente; d'autre part, dans le domaine de la gestion des adresses, nous avons une augmentation considérable des frais depuis la suppression de l'Agenda des Eglises: une solution à long terme a été trouvée avec l'engagement d'une étudiante rémunérée à l'heure. La contribution à des projets internationaux reste au niveau budgété l'année précédente.

Le budget 2017 a été approuvé à l'unanimité par le Comité en sa réunion du 31 janvier 2017. Conformément à l'art. 9 des statuts de la Société biblique suisse (SBS), l'Assemblée générale prend connaissance du budget.

Eva Thomi

Organisation

La Société biblique suisse (SBS) est constituée en association. Ses membres sont des Eglises, des communautés et œuvres chrétiennes en Suisse ainsi que des personnes individuelles. La SBS est membre de l'Alliance biblique universelle (ABU).



Comité
(Etat 1^{er} avril 2017)
Reto Mayer, président
Martin Vogler, vice-président
Jakob Bösch
Pierre Alain Mischler
Margun Welskopf
Liza Zellmeyer

Le comité est l'organe de direction stratégique de la SBS. Ses membres représentent pour la plupart nos organisations membres. Le comité travaille de façon bénévole; les frais de déplacement sont remboursés. Les membres du comité ont été élus par l'Assemblée générale (AG) pour la période administrative 2015–2018. Pendant l'année sous rapport, ils se sont réunis lors de quatre séances d'un jour entier à Bienne. Conformément aux statuts, l'organe de contrôle est nouvellement élu tous les deux ans (pour 2015–2016: Reluko GmbH, Bienne)

L'équipe opérationnelle à Bienne
(Etat 1^{er} avril 2017)

Eva Thomi
Directrice, relations internationales, recherche de fonds, finances et administration (80%)

Karl Klimmeck
Vice-directeur, direction vente, mission biblique et théologie (70%)

Esther Boder
Expositions et administration (60%)

Dolly Clottu-Monod
Information Romandie et administration (100%)

Sidonia Hämmig
Communication et relations publiques (100%)

Simone Zurbrügg
Vente (80%)

Zora Odermatt
Base de données d'adresses (salaire horaire)

Jeannette Glauser
pro office biel gmbh (mandat finances)

Comité de patronage
Des personnalités issues de l'Eglise, de la politique, de la culture, de l'économie et des sciences engagent leur nom pour soutenir le travail de la SBS et, grâce à leur réseau de connaissances, font connaître cette dernière dans des cercles plus larges.

Prof. em. Dr. Walter Dietrich

Prof. em. Dr. Urs von Arx

Philipp Hadorn, conseiller national

Jacques-André Maire, conseiller national

Claudia Bandixen, directrice de Mission 21

Jeanne Pestalozzi-Racine, présidente du conseil de fondation de Pain pour le Prochain

Claude Ruey, avocat-conseil, ancien parlementaire fédéral

Marianne Streiff, conseillère nationale

Cédric Némitz, Conseiller municipal biennois, directeur de la formation, de la culture et du sport

